



महाराष्ट्र राज्य फलोत्पादन आणि औषधी वनस्पती मंडळ

साखर संकुल, शिवाजीनगर, पुणे-४११००५

दूरध्वनी : ०२०-२९७०३२२८

ई-मेल : info@mahanhm.in

जाक्र.मराफऔवमं/पॅक हाऊस/मा.सु/ २९०४ /२४
पुणे-५, दि. २५/०९/२०२४

प्रति,

१. विभागीय कृषि सहसंचालक
------(सर्व)
२. जिल्हा अधिक्षक कृषि अधिकारी
------(सर्व)

विषय - सन २०२३-२४ एकात्मिक फलोत्पादन विकास अभियानांतर्गत काढणीतोर व्यवस्थापनांतर्गत पॅक हाऊस या घटकाच्या अंमलबजावणीसाठी मार्गदर्शक सुचना...


संदर्भ - राज्यस्तरीय कार्यकारी समितीचे दि. ९ जुन, २०२३ रोजी झालेल्या सोळाव्या बैठकीचे इतिवृत्त दि.१३/०६/२०२३.

राज्यामध्ये फलोत्पादन पिकांचे कापणीनंतर मोठ्या प्रमाणात नुकसान होते, जे सहसा उत्पादनाच्या २०-४० टक्के पर्यंत असते. फळे व भाजीपाला उत्पादने पॅकिंग केल्यामुळे त्यांची गुणवत्ता राखली जाऊन बाजारपेठेत वाहतूक आणि वितरणादरम्यान नुकसान कमी होते. निर्यात करावयाची ताजी फळे, भाजीपाला इत्यादीच्या हाताळणी आणि प्रक्रिया करण्यासाठी पॅक हाऊस आवश्यक आहे. पॅक हाऊसमध्ये फळे वाहतूक करण्यापूर्वी किंवा वितरणापूर्वी पॅक केली जातात.

फलोत्पादन पिकांसाठी पॅक हाऊस उभारणीकरीता प्रोत्साहन व अर्थसहाय्य जलद गतीने उपलब्ध करून देणेकरीता शासनाने जिल्हास्तरावर योजना राबविण्याचा निर्णय घेतला आहे. सध्यास्थितीत एकात्मिक फलोत्पादन विकास अभियान ही योजना महाडीबीटी पोर्टलवर राबविण्यात येत असून सदर योजनेच्या मार्गदर्शक सुचना सन २०१९-२० मध्ये निर्गमित करण्यात आलेल्या होत्या.

उपरोक्त संदर्भान्वये राज्यस्तरीय कार्यकारी समितीचे दि. ९ जुन, २०२३ रोजी झालेल्या सोळाव्या बैठकीमध्ये महाडीबीटीवर घटकनिहाय सुधारित वर्क फ्लो कार्यान्वित करणे व आवश्यकतेनुसार मार्गदर्शक सुचनांमध्ये बदल करण्यास मान्यता देण्यात आलेली आहे.

सध्यास्थितीत एकात्मिक फलोत्पादन विकास अभियान अंतर्गत काढणीपश्चात व्यवस्थापन हा घटक महाडीबीटी पोर्टलवर राबविण्यात येत असून सदर योजने करीता महाडीबीटी पोर्टलवर सुधारित वर्क फ्लो कार्यान्वित करण्यात आलेला असून त्याप्रमाणे मार्गदर्शक सुचनांमध्ये बदल करण्यात आलेले आहेत. सुधारित वर्क फ्लो नुसार मार्गदर्शक सुचना क्षेत्रिय स्तरावर उपलब्ध करून देणे आवश्यक आहे. त्यानुसार काढणीपश्चात व्यवस्थापन अंतर्गत पॅक हाऊस या घटकाच्या सविस्तर मार्गदर्शक सुचना (सन २०२३-२४) सर्व जिल्ह्यांना अंमलबजावणी करीता निर्गमित करण्यात येत आहेत. तरी, सर्व जिल्ह्यांनी मार्गदर्शक सुचनेचे पालन करावे. सदरच्या मार्गदर्शक सुचना कृषि विभागाच्या www.krishi.maharashtra.gov.in तसेच www.mahanhm.gov.in या संकेतस्थळावर उपलब्ध आहेत.


(डॉ.के.पी.मोते)

संचालक,

महाराष्ट्र राज्य फलोत्पादन आणि
औषधी वनस्पती मंडळ, पुणे.

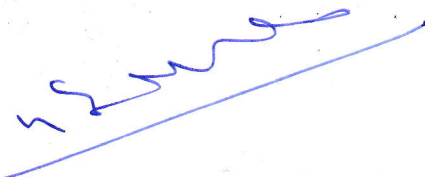
प्रत:- १. मा. अध्यक्ष, मराफऔवम तथा सचिव (कृषी), महाराष्ट्र राज्य मंत्रालय, मुंबई ३२ यांना माहितीस्तव सविनय सादर.

२. कृषि उपसंचालक, आयुक्त कक्ष, कृषि आयुक्तालय पुणे- ४११००१ यांना माहितीस्तव.



जाक्र.मराफऔवमं/पॅक हाऊस/मा.सु/ २००४ /२४
पुणे-५, दि. २५ /०१/२०२४

पॅक हाऊस
मार्गदर्शक सूचना
सन २०२३-२४





एकात्मिक फलोत्पादन विकास अभियान
काढणीपश्चात व्यवस्थापन अंतर्गत पॅक हाऊस (Pack House) उभारणी करणे
मार्गदर्शक सुचना

१. प्रस्तावना

राज्यामध्ये फलोत्पादन पिकांचे कापणीनंतर मोठ्या प्रमाणात नुकसान होते, जे सहसा उत्पादनाच्या २०-४० टक्के पर्यंत असते. फळे व भाजीपाला उत्पादने पॅकिंग केल्यामुळे त्यांची गुणवत्ता राखली जाऊन बाजारपेठेत वाहतूक आणि वितरणादरम्यान नुकसान कमी होते. निर्यात करावयाची ताजी फळे, भाजीपाला इत्यादीच्या हाताळणी आणि प्रक्रिया करण्यासाठी पॅक हाऊस आवश्यक आहे. पॅक हाऊसमध्ये फळे वाहतूक करण्यापूर्वी किंवा वितरणापूर्वी पॅक केली जातात.

फलोत्पादन पिकांसाठी पॅक हाऊस उभारणीकरीता प्रोत्साहन व अर्थसहाय्य जलद गतीने उपलब्ध करून देणेकरीता शासनाने योजना राबविण्याचा निर्णय घेतला आहे. त्यानुसार खालील प्रमाणे मार्गदर्शक सुचना निर्गमित करण्यात येत आहेत.

२. उद्देश :-

१. उत्पादित फलोत्पादन, औषधी व सुगंधी मालाची शेतावरच साफसफाई, प्रतवारी व आवश्यक वजनाचे / आकाराचे पॅकिंग करून तात्पुरती साठवणुक करणे.
२. फळे, फुले, भाजीपाला, औषधी व सुगंधी वनस्पती यासारख्या नाशवंत मालाचे आयुष्य व दर्जा वाढविणे.
३. कच्च्या मालावर प्राथमिक प्रक्रिया करून उत्पादनाच्या मुळ रूपात बदल न करता गुणात्मक वाढ करणे.
४. मध्यस्थांची संख्या कमी करून प्रत्यक्ष उत्पादकाला वाजवी भाव मिळवून देणे व ग्राहकांना योग्य दरात माल उपलब्ध करून देणे.

फळपिके / औषधी व सुगंधी वनस्पती / भाजीपाला पिके :-

फळपिके, भाजीपाला, औषधी व सुगंधी वनस्पती पिके यांच्या आवश्यकतेप्रमाणे किमान ३०-५० मे. टन प्रतीवर्ष या क्षमतेच्या पॅक हाऊसची उभारणी करणे अपेक्षित असून, यामध्ये फळपिकांच्या व वनस्पतींच्या आवश्यकतेप्रमाणे स्वच्छता, प्रतवारी, उत्पादनाचे मुळ रूपात बदल न करता काढणीपश्चात प्रक्रिया पॅकिंग, सिलिंग यासाठी आवश्यक असणारी यंत्रसामुग्री, कच्चांमाल व तयार मालासाठी साठवणुक सुविधा, हाताळणीसाठी आवश्यक यंत्रणा (ट्रॉली, प्लॅस्टिक क्रेट्स, लिफ्टर्स) काढणीपश्चात व्यवस्थापनाच्या अनुषंगाने आवश्यक उपाययोजना, शुन्य उर्जाधारित शितकक्ष, पाण्याची सुविधा, टाकाऊ पदार्थांचा निचरा अथवा पुनर्वापर करणारी यंत्रणा या बाबींचा समावेश राहिल.

फुलपिके:-

फुलांसाठी उभारावयाच्या पॅक हाऊससाठी येणाऱ्या खर्चात कटप्लॉवर्स व कंदवर्गीय फुलांसाठी प्रतीवर्ष २ लक्ष फुलदांडे किंवा सुटया फुलांसाठी २०-३० टन फुले प्रतिवर्ष या क्षमतेचे पॅक हाऊस उभारणी करणे अपेक्षित आहे. यामध्ये फुलांची आवश्यकतेप्रमाणे स्वच्छता, प्रतवारी, काढणीपश्चात प्रक्रिया, पॅकिंग, सिलिंग यासाठी आवश्यक यंत्रणा, साठवणुक सुविधा, मोजमापे व हाताळणी यंत्रणा (ट्रॉली, प्लॅस्टिक क्रेट्स, लिफ्टर्स) काढणीपश्चात व्यवस्थापनाच्या अनुषंगाने आवश्यक उपाययोजना, शुन्य उर्जाधारित शितकक्ष, टाकाऊ पदार्थांचा निचरा अथवा पुनर्वापर करणारी यंत्रणा या बाबींचा समावेश राहिल.

३. अर्थसहाय्याचे स्वरूप :-

अधिकतम ग्राह्य प्रकल्प खर्च	:- रु. ४.०० लाख
बांधकाम क्षेत्र	:- ९ मी. X ६ मी.
देय अनुदान	:- ग्राह्य भांडवली खर्चाच्या ५० टक्के



पॅक हाऊसची उभारणी करण्यासाठी असणारे अर्थसहाय्य ग्राह्य भांडवली खर्चाच्या ५० टक्के किंवा कमाल रु. २.०० लाख देय आहे.

खर्चाच्या प्रमाणात अनुदानाचा तपशील :-

पॅक हाऊस उभारणीसाठी आर्थिक मापदंडाप्रमाणे रु. ४.०० लाख खर्चापैकी ६०० चौ.फुट (९ मी. x ६ मी.) क्षेत्रफळाच्या बांधकामासाठी रु. ३.०० लाख व इतर सोई सुविधा उपलब्ध करण्यासाठी (प्लास्टिक क्रेट्स, वजन काटे, ट्रॉली, घमले, कटर, प्रतवारी व पॅकिंगसाठी आवश्यक फर्निचर इ.) रु. १.०० लाख भांडवली खर्च ग्राह्य धरण्यात येईल.

४. पात्र लाभार्थी :-

पॅक हाऊस उभारणीसाठी वैयक्तिक लाभार्थी, राज्य सहकारी संस्था, सहकारी, नोंदणीकृत संस्था, विश्वस्त संस्था, फलोत्पादन संघ, स्वयंसहाय्यता गट - ज्यामध्ये किमान १५ सदस्य असतील, शेतकरी महिला गट तसेच सार्वजनिक क्षेत्रातील नोंदणीकृत कंपन्या यांना प्रकल्प खर्चाच्या ५० टक्के किंवा कमाल रु. २.०० लाख अनुदान देय आहे. सदरील अनुदान लाभार्थीच्या बँक खात्यावर जमा करण्यात येईल.

टिप :- सदरील पॅक हाऊसच्या बांधकामाचे अंदाजपत्रक हे जि.आय. शिटचे/अॅम्बेसटॉसचे पत्रे गृहीत धरून करण्यात आले आहे. तथापि, लाभार्थी जर सदरच्या पॅक हाऊसचे बांधकाम आर.सी.सी स्लॅब मध्ये करणार असेल तर त्यास अधिकचा खर्च स्वनिधीतून करावा लागेल व सदरील पॅक हाऊसला अधिकतम रक्कम रु. २.०० लाख अनुदान देय राहिल.

५. अर्ज करण्याची पध्दत :-

शेतकऱ्यांनी <https://mahadbt.maharashtra.gov.in> या संकेतस्थळावर अर्ज करणे आवश्यक राहिल.

(Handwritten signature)



छाननी वर्कफ्लो :-

शेतकऱ्यांनी महाडीबीटी पोर्टलवर अर्ज केल्यानंतर संबंधितांची ऑनलाईन पध्दतीने सोडतीमध्ये निवड झाल्यानंतर संबंधितांना अर्ज करावयाच्या वेळेस नोंदणी केलेल्या दुरध्वनी क्रमांकावर संदेश प्राप्त होतो. सोडतीमध्ये निवड झाल्यानंतर पुढील वर्कफ्लो प्रमाणे कार्यवाही करण्यात यावी.

कागदपत्रे व बिले सादर करणे

कागदपत्रे व मोका तपासणी
अहवाल छाननी

सविस्तर प्रकल्प
अहवाल छाननी

बिले व मोका
तपासणी

१. शेतकरी :- पुर्वसंमतीकरीता
लागणारी कागदपत्रे
अपलोड करणे

२. कृषि सहाय्यक :-
मान्यतापुर्व स्थळपाहणी अहवाल
(प्रपत्र - १) अपलोड करणे

३. मंडळ कृषी अधिकारी :-
मान्यतापुर्व स्थळपाहणी
अहवालाची पडताळणी करणे

४. तालुका कृषी अधिकारी :-
मान्यतापुर्व स्थळपाहणी
अहवालाची पडताळणी करून
पुर्वसंमतीसाठी मंजूरी देणे

५. पुर्वसंमती प्रणालीद्वारे
स्वयंचलित पध्दतीने मिळेल
(प्रपत्र - ४)

६. शेतकरी :- देयके
अपलोड करणे

७. मंडळ कृषी अधिकारी :-
मोका तपासणी अहवाल (प्रपत्र- ५),
मापन पुस्तिका नोंद अहवाल
(MB Recording) अपलोड करणे

८. तालुका कृषी अधिकारी :-
देयके, मोका तपासणी व मापन पुस्तिका नोंद
अहवालांची तपासणी करणे

अनुदान वितरणास मान्यता

९. कृषि उपसंचालक (राज्य) (Generate RFT)

१०. आहरण व संवितरण अधिकारी (जिल्हा) :-
पीएफएमएस प्रणालीद्वारे अनुदान वितरण



पॅक हाऊस या घटकाची उभारणी करण्याकरीता कालमर्यादा व कार्यपद्धती

अ.क्र.	बाब	कालमर्यादा
१	ऑनलाईन अर्ज करणे	लाभ घेऊ इच्छिणाऱ्या शेतकऱ्याने (प्रवर्तकाने) एकात्मिक फलोत्पादन विकास अभियान अंतर्गत पॅक हाऊस 'उभारणीकरीता लाभ घेण्यासाठी https://mahadbt.maharashtra.gov.in या संकेतस्थळावर अर्ज करावा.
२	सोडत (लॉटरी) काढणे	प्राप्त अर्जांची संकेतस्थळावरून आर्थिक लक्षांकाच्या मर्यादेत जिल्हा / तालुका स्तरावर तालुका निहाय सोडत काढणे. लक्षांकाप्रमाणे सोडतीमध्ये निवड झालेबाबत संबंधितांना अर्ज करावयाच्या वेळेस नोंदणी केलेल्या दुरध्वनी क्रमांकावर संदेश प्राप्त होईल.
३	लाभार्थीने कागदपत्रे अपलोड करणे	सोडतीमध्ये निवड झाल्यानंतर प्रवर्तकाने जागेच्या मालकी हक्काची कागदपत्रे (७/१२ आणि ८ अ), आधारकार्ड ची छायांकित प्रत, बँक खात्याचा तपशील, हमीपत्र (प्रपत्र - २) व बंधपत्र (प्रपत्र -३) हे संबंधित कृषि सहाय्यक यांच्या डेस्कला १५ दिवसांत सादर करावे.
४	मान्यतापुर्व स्थळपाहणी (प्रपत्र- १)	संबंधित कृषि सहाय्यक यांनी मान्यतापुर्व स्थळपाहणी (प्रपत्र-१ प्रमाणे) १५ दिवसांत करावी. मान्यता पुर्व स्थळपाहणी अहवालासह इतर कागदपत्रे मंडळ कृषी अधिकारी यांच्या डेस्कला पाठवावे. मंडळ कृषी अधिकारी यांनी सादर कागदपत्रांची पडताळणी करून योग्य प्रस्ताव तालुका कृषी अधिकारी यांच्या डेस्कला सादर करावेत.
५	पुर्वसंमती पत्र देणे (Pre-Sanction) (प्रपत्र ४)	प्रवर्तकाने सादर केलेल्या कागदपत्रांची व मान्यतापुर्व स्थळपाहणी अहवालाची पडताळणी करून तालुका कृषी अधिकारी यांनी प्रवर्तकास पुर्वसंमती (प्रपत्र ४) महाडीबीटी प्रणालीद्वारे ऑनलाईन स्वयंचलित पध्दतीने १५ दिवसांत निर्गमित करावी.
९	देयके अपलोड करणे	पुर्वसंमती प्राप्त झाल्यानंतर दोन महिन्यांच्या आत प्रकल्प उभा करणे प्रवर्तकास बंधनकारक राहिल. प्रवर्तकाने प्रकल्प उभारणी पूर्ण झाल्यानंतर देयके मंडळ कृषि अधिकारी यांच्या डेस्कला सादर करावीत.
१०	प्रकल्प उभारणीपश्चात मोका तपासणी (प्रपत्र - ५) व MB Recording करणे	प्रवर्तकाकडून मंडळ कृषि अधिकारी यांच्या डेस्कला देयके प्राप्त झाल्यानंतर १५ दिवसांत त्यांनी प्रत्यक्ष प्रकल्प स्थळावर जाऊन मोका तपासणी करून मापन पुस्तिकेमध्ये नोंदी घेऊन अहवाल तालुका कृषी अधिकारी यांच्या डेस्कला सादर करावेत.
११	अनुदान वितरण करणे	तालुका कृषी अधिकारी यांनी अनुदान अदायगीकरीता केलेल्या शिफारशीच्या अनुषंगाने जिल्हा अधिक्षक कृषि अधिकारी यांच्या मान्यतेने पीएफएमएस प्रणालीद्वारे अनुदान वितरण करण्यात यावे.

(Handwritten signature)



६. अमलबजावणीची कार्यपध्दती :-

६.१. संकेत स्थळावर अर्ज करणे - लाभ घेण्यासाठी इच्छुक असणाऱ्या प्रवर्तकांनी एकात्मिक फलोत्पादन विकास अभियान अंतर्गत पॅक हाऊस उभारणीकरीता <https://mahadbt.maharashtra.gov.in> या संकेतस्थळावर ऑनलाईन नोंदणी करावी. नोंदणी करतानाच जमिनीच्या मालकी हक्काबाबतची कागदपत्रे, आधार कार्ड, संवर्ग प्रमाणपत्र (अनुसूचित जाती व अनुसूचित जमाती शेतकऱ्यांसाठी) महाडीबीटी संकेत स्थळावर अपलोड करावेत. कृषि सहाय्यक यांनी आपापल्या कार्यक्षेत्रातील इच्छुक लाभार्थी शेतकऱ्यांना महाडीबीटी पोर्टल या ऑनलाईन संकेतस्थळावर नोंदणी करण्याबाबत मार्गदर्शन करावे.

६.२. सोडत (लॉटरी) काढणे - पॅक हाऊस उभारणीसाठी महाडीबीटी प्रणालीवरील अर्जांची ऑनलाईन पध्दतीने आर्थिक लक्षांकाच्या मर्यादेत जिल्हा / तालुका स्तरावर सोडत काढण्यात येईल. सोडतीमध्ये निवड झाल्यानंतर संबंधितांना अर्ज करावयाच्या वेळेस नोंदणी केलेल्या दुरध्वनी क्रमांकावर संदेश प्राप्त होईल.

६.३. मान्यता पुर्व स्थळपाहणी (प्रपत्र - १)- सोडतीमध्ये निवड झाल्यानंतर प्रवर्तकाने जागेच्या मालकी हक्काची कागदपत्रे (७/१२ आणि ८ अ), आधारकार्डची छायांकित प्रत, बँक खात्याचा तपशील, हमीपत्र (प्रपत्र - २) व बंधपत्र (प्रपत्र - ३) हे संबंधित कृषि सहाय्यक यांच्या डेस्कला १५ दिवसांत सादर करावे.

१. GPS प्रणालीद्वारे प्रकल्प स्थळाचे भौगोलिक स्थान निश्चित करण्यात यावे.

२. अर्जदार/प्रतिनिधी व कृषि सहाय्यक यांचे समवेत अक्षांश व रेखांशसह (Geotagging) फोटो घेण्यात यावा.

३. पॅक हाऊस उभारणीचे स्थळ, मालकी व क्षेत्र इ. बाबत पडताळणी करावी.

४. मान्यतापुर्व स्थळपाहणीवेळी कोणत्याही स्वरूपाचे पॅक हाऊस उभारणी सुरू/ अर्धवट/पुर्ण आढळून आल्यास अर्ज त्याच स्तरावर रद्द / निकाली काढण्यात यावेत.

५. संबंधित कृषि सहाय्यक यांनी वरीलप्रमाणे पडताळणी करून मान्यतापुर्व स्थळपाहणी अहवाल व प्रवर्तकाने सादर केलेली कागदपत्रे मंडळ कृषी अधिकारी यांच्या डेस्कला पडताळणी करीता सादर करावेत. तदनंतर मंडळ कृषी अधिकारी यांनी पडताळणी करून योग्य प्रस्ताव तालुका कृषी अधिकारी यांच्या डेस्कला पुर्वसंमती मिळणेकरीता सादर करावेत.

६. संबंधित कृषि सहाय्यक यांनी शेतकऱ्यांना योजनेच्या अटी व शर्ती तसेच पॅक हाऊस उभारणीबाबतचे आराखडे व तांत्रिक मापदंड समजावून सांगावे.

६.४. पुर्वसंमती देणे (प्रपत्र - ४) - तालुका कृषी अधिकारी यांनी मान्यता पुर्व स्थळपाहणीच्या आधारे आर्थिक लक्षांकाच्या मर्यादेत पुर्वसंमती (प्रपत्र - ४) महाडीबीटी प्रणालीद्वारे ऑनलाईन स्वयंचलित पध्दतीने १५ दिवसांत देण्याबाबतची कार्यवाही पुर्ण करण्यात यावी.

६.५ देयके अपलोड करणे - पुर्वसंमती प्राप्त झाल्यानंतर दोन महिन्यांच्या आत प्रकल्प उभा करणे प्रवर्तकास बंधनकारक राहिल. प्रवर्तकाने पॅक हाऊस घटकाची उभारणी पुर्ण झाल्यानंतर देयके मंडळ कृषि अधिकारी यांच्या डेस्कला सादर करावे. पुर्वसंमती पत्र निर्गमित केलेल्या पत्राच्या संदर्भीय दिनांकापासून दोन महिन्यांच्या आत देयके मंडळ कृषी अधिकारी यांच्या डेस्कला सादर करणे बंधनकारक राहिल. अन्यथा पॅक हाऊस या घटकाची पुर्वसंमती संगणकीय प्रणालीद्वारे रद्द होईल.

६.६. प्रकल्प उभारणीपश्चात मोका तपासणी (प्रपत्र - ५) व MB Recording करणे - प्रवर्तकाकडून मंडळ कृषि अधिकारी यांच्या डेस्कला देयके प्राप्त झाल्यानंतर १५ दिवसांत त्यांनी प्रत्यक्ष प्रकल्प स्थळावर जाऊन मोका तपासणी करून मापन पुस्तिकेमध्ये नोंदी घेऊन अहवाल तालुका कृषी अधिकारी यांच्या डेस्कला सादर करावेत.



६.७. अनुदान वितरण करणे - तालुका कृषी अधिकारी यांनी अनुदान अदायगीकरीता केलेल्या शिफारशीच्या अनुषंगाने जिल्हा अधिक्षक कृषि अधिकारी यांच्या मान्यतेने योजनेच्या मार्गदर्शक सुचनांनुसार कमाल अनुदान पीएफएमएस प्रणालीद्वारे वितरीत करावे.

७. अमंलबजावणीतील विविध स्तरावरील जबाबदाऱ्या :-

७.१. तालुका कृषि अधिकारी :-

- ७.१.१ कागदपत्रांची छानणी करताना शेतकऱ्यांच्या स्वाक्षरीसह शेतकऱ्यांच्या मालकी हक्काचा ७/१२ उतारा, आधार कार्डाची छायांकित प्रत, आधार क्रमांकाशी जोडलेले बँक खाते आहे काय, ऑनलाईन नोंदणी वेळी शेतकऱ्यांने दिलेले बँक खाते क्रमांक व सादर केलेल्या कागदपत्रातील बँक खाते क्रमांक सारखाच आहे काय, यापूर्वी या किंवा इतर योजनेतून लाभ घेतलेला आहे काय, प्राधिकृत अधिकाऱ्याचे संवर्ग प्रमाणपत्र (अ.जा.व अ.ज. शेतकऱ्यांसाठी) आहे काय, इत्यादी व इतर सर्वअनुषंगीक बाबी तपासण्यात याव्यात.
- ७.१.२ तालुक्यास प्राप्त लक्षांकाच्या अधिन राहून शेतकऱ्यांना पूर्वसंमती पत्र द्यावे.
- ७.१.३ सविस्तर अनुदान प्रस्ताव प्राप्त झाल्यानंतर तालुका कृषि अधिकारी यांनी योजनेच्या मार्गदर्शक सूचनेप्रमाणे अनुदान प्रस्ताव तपासून परिपूर्ण असल्याची खात्री करावी.
- ७.१.४ प्रवर्तकाने पॅक हाऊसची उभारणी पूर्ण झाल्यानंतर देयके मंडळ कृषि अधिकारी यांच्या डेस्कला सादर केल्यानंतर मंडळ कृषि अधिकारी यांनी मोका तपासणी करावी व झालेल्या कामांच्या मापन पुस्तिकेत नोंदी कराव्यात सोबत जोडलेल्या (प्रपत्र-५) मध्ये तपासणी अहवाल तयार करावा (मापन पुस्तिकेचा नमुना सोबत सहपत्रित करण्यात येत आहे).
- ७.१.५ तालुका कृषि अधिकारी यांनी मार्गदर्शक सुचनेनुसार पॅक हाऊस उभारणीची कामे तांत्रिकदृष्ट्या गुणवत्तापूर्ण होण्याच्या दृष्टीने झालेल्या कामाच्या ५० टक्के किंवा किमान ५० कामे आर्थिक वर्षात तपासणी करावी.

७.२ उपविभागीय कृषि अधिकारी :-

- ७.२.१ उपविभागीय कृषि अधिकारी यांनी मार्गदर्शक सुचनेनुसार विहित मापदंडाप्रमाणे पॅक हाऊस उभारणीची कामे तांत्रिकदृष्ट्या गुणवत्तापूर्ण होण्याच्या दृष्टीने झालेल्या कामाच्या १० टक्के किंवा किमान २५ कामांची तपासणी करावी. उपविभागीय कृषि अधिकारी यांच्या अधिनस्त प्रत्येक तालुक्यात तपासणी होईल याची खात्री करावी.

७.३ जिल्हा अधिक्षक कृषि अधिकारी :-

- ७.३.१ जिल्हयास प्राप्त भौतिक व आर्थिक लक्षांकाचे तालुकानिहाय वाटप करण्यात यावे. तालुकानिहाय लक्षांक वाटप करताना तालुक्यातील खातेदार संख्या, अनुसुचित जाती/अनुसुचित जमाती खातेदारांची संख्या इ. बाबी विचारात घेण्यात याव्यात.
- ७.३.२ पॅक हाऊस उभारणीची कामे तांत्रिकदृष्ट्या गुणवत्तापूर्ण होण्याच्या दृष्टीने ५ टक्के किंवा किमान १० कामांची तपासणी करावी. सदरची तपासणी जिल्हयातील पॅक हाऊस उभारणी झालेल्या प्रत्येक तालुक्यात होईल याची खात्री करावी.
- ७.३.३ जिल्हा अधिक्षक कृषि अधिकारी कार्यालयातील कृषि उपसंचालक यांनी ५ टक्के किंवा किमान १० कामांची तपासणी करावी. सदरची कामे ही जिल्हा अधिक्षक कृषि अधिकारी यांनी तपासलेल्या कामांव्यतिरीक्त असावीत. तसेच जिल्हयातील पॅक हाऊस उभारणी झालेल्या प्रत्येक तालुक्यात असावीत.
- ७.३.४ विहित लेखा पध्दतीने शेतकऱ्यांच्या खात्यावर अनुदान अदायगीची कार्यवाही करावी.
- ७.३.५ केंद्र/राज्य/महालेखापाल यांच्या लेखा परिक्षण अहवालातील लेखा आक्षेपांची विहित मुदतीत पुर्तता करण्याची जबाबदारी जिल्हा अधिक्षक कृषि अधिकारी यांची राहिल.



७.३ विभागीय कृषि सहसंचालक :-

- ७.३.१ विभागीय कृषि सहसंचालक यांनी विभागातील १ टक्का किंवा किमान ५ कामांची तपासणी करावी. विभागातील पॅक हाऊस उभारलेल्या प्रत्येक जिल्हयात तपासणी होईल याची खात्री करावी.
- ७.३.२. तपासणीत गंभीर त्रुटी/उणिवा/अनियमितता आढळून आल्या तर त्याबाबतचा अहवाल तातडीने कृषि आयुक्तालयास सादर करावा.
- ७.३.३. विभागीय कृषि सहसंचालक यांनी अधिनस्त सर्व कर्मचारी/अधिकाऱ्यांचे तपासणी अहवाल वेळेवर सादर होतील याचे सनियंत्रण व पाठपुरावा करावा.
- ७.३.४. विभागीय कृषि सहसंचालक यांनी त्यांचे विभागातील भौतिक व आर्थिक प्रगतीचे सनियंत्रण करावे.

८. सर्वसाधारण सुचना :-

- ८.१ शेतकऱ्यांनी / नोंदणीकृत गटांनी / नोंदणीकृत संस्थांनी / संस्था / कंपनी / मालकी संस्थांनी / भागीदारी संस्थांनी या घटकांतर्गत अर्ज करताना स्वतःच्या मालकीची जमीन असणे आवश्यक आहे. स्वतःच्या मालकीची जमीन नसल्यास शासकीय, निमशासकीय किंवा वैयक्तिक जागेवर प्रकल्प उभारवायाचे असल्यास दुय्यक निबंधकाकडील दिर्घ मुदतीचा (किमान १५ वर्ष) नोंदणीकृत भाडेपट्टा करार ग्राह्य धरण्यात येईल.
- ८.२ एका कुटुंबातील (कुटुंब म्हणजे आई, वडील व अज्ञान मुले) एकाच व्यक्तीस लाभ अनुज्ञेय राहिल.
- ८.३ इतर कोणत्याही शासकीय विभागाकडून अनुदानित प्रकल्पांना पुनःश्च अनुदानासाठी ग्राह्य धरू नये.
- ८.४ इच्छुक लाभार्थी/शेतकऱ्यांनी पॅक हाऊस उभारणीचे काम मार्गदर्शक सूचनेतील तांत्रिक निकष, आराखडे व दर्जाप्रमाणे करणे बंधनकारक असणार आहे.
- ८.५ सदरील योजना पूर्वसंमती घेऊन नव्याने उभारणी करण्यात येणाऱ्या पॅक हाऊस प्रस्तावांना लागू राहिल. पूर्वसंमती न घेता उभारणी करण्यात आलेल्या पॅक हाऊसला अनुदान देय राहणार नाही.
- ८.६ पूर्वसंमती पत्र घेते वेळी शेतकऱ्यांस सोबत जोडलेल्या विहित नमूनात बंधपत्र (प्रपत्र - ३) तालुका कृषि अधिकारी कार्यालयास / डेस्कला सादर करणे बंधनकारक राहिल.
- ८.७ प्रकल्प उभारणीपूर्वीचा फोटो (अक्षांश व रेखांश) व प्रकल्प कार्यान्वीत झालेनंतरचा फोटो (अक्षांश व रेखांश) यांचे अभिलेखासोबत जतन करण्यात यावे.
- ८.८ केंद्र / राज्य / महालेखापाल यांच्या लेखा परिक्षण अहवालातील लेखा आक्षेपांची विहित मुदतीत पुर्तता करण्याची जबाबदारी जिल्हा अधिक्षक कृषि अधिकारी यांची राहिल. यासाठी जिल्हा अधिक्षक कृषि अधिकारी स्तरावर सर्व अभिलेखे जतन करून ठेवावेत.
- ८.९ आर्थिक मर्यादेच्या अधिन राहूनच पूर्वसंमती देण्यात याव्यात तसेच मंजूर करण्यात आलेल्या निधीपेक्षा अतिरिक्त दायित्व निर्माण करू नये.
- ८.१० लाभार्थ्यांने सदर प्रकल्पाच्या ठिकाणी कायमस्वरूपी नामफलक लावणे बंधनकारक आहे. नामफलकावर मंडळाच्या लोगोसह “ एकात्मिक फलोत्पादन विकास अभियानांतर्गत राष्ट्रीय फलोत्पादन अभियान, महाराष्ट्र राज्य फलोत्पादन आणि औषधी वनस्पती मंडळाच्या अर्थसहाय्याने” शेतकऱ्यांचे नाव, प्रकल्प खर्च आणि प्रकल्प क्षमता असा मजकूर ठळक अक्षरात नमूद करावा.
- ८.११ एखाद्या लाभार्थीने केंद्र/राज्य शासन/शासनाच्या संस्थेकडून या घटकासाठी अनुदान प्राप्त करून घेतले असल्यास त्यास या योजनेतून अनुदान देता येणार नाही. केंद्र/राज्य शासन/ शासनाच्या संस्थेकडून लाभ घेतल्याचे निदर्शनास आल्यास दिलेले अनुदान सव्याज वसूल करण्यात येईल
- ८.१२ लाभार्थीने अर्थसहाय्य घेतलेली पॅक हाऊस किमान ७ वर्षे कार्यान्वित ठेवणे बंधनकारक राहिल. सदरील

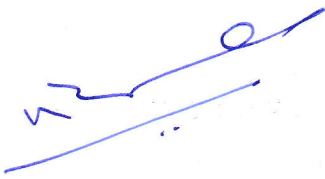


रक्कम व्याजासहित वसुलपात्र राहिल. संबंधित जिल्हा अधिक्षक कृषी अधिकारी निर्धारित करेल त्या दराने व पध्दतीने वार्षिक व्याजासह वसुल करण्यात यावी.

८.१३ सदर घटकाची व्यापक प्रसिध्दी तसेच सनियंत्रण जिल्हा अधिक्षक कृषि अधिकारी स्तरावर करण्यात यावी.


सचालक

महाराष्ट्र राज्य फलोत्पादन आणि
औषधी व वनस्पती मंडळ, पुणे-५





पॅक हाऊस बांधकामाचे अंदाजपत्रक व नकाशा

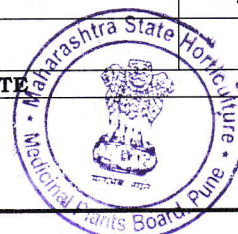


PACK HOUSE ESTIMATE

A- CIVIL WORK ESTIMATE

SR.NO.	Description	No.	Length	Width	Depth/Height	Qty.	Rate	Total Rs.
1.	Excavation in soft soil	2	9.22	0.75	0.75	10.37		
		2	5.02	0.75	0.75	5.64		
						16.01 m3	140.78	2253.88
2.	Excavation in hard soil	2	9.22	0.75	0.75	10.37		
		2	5.02	0.75	0.75	5.64		
						16.01 m3	173.25	2773.73
3.	Soling below pit	2	9.22	0.75	0.23	3.18		
		2	5.02	0.75	0.23	1.73		
						4.91 m3	700.00	3437.00
4.	UCR Masonry	1	29.08	0.45	1.00	13.09		
							13.09 m3	3000.00
5.	Murum Filling	1	8.54	5.77	0.45	22.17		
						22.17 m3	396.00	8779.32
6.	Soling for flooring	1	8.54	5.77	0.23	11.33		
							11.33 m3	400.00
7.	PCC	1	8.54	5.77	0.15	7.39		
							7.39 m3	3264.30
8.	Patli Beams at Plinth level	2	6.00	0.45	0.15	0.81		
		2	9.00	0.45	0.15	1.21		
						2.02m3	3750.00	7575.00
9.	BB Pillars							
	C 1,2,3,4	4	0.61	0.61	1.20	1.79		
	C 5,6,7,8	4	0.38	0.45	1.20	0.82		
	BB Wall							
	C 1 to 2	1	5.16	0.23	1.20	1.42		
	C 7 to 8	1	5.77	0.23	1.20	1.59		
	C 1 to 3, 2 to 4	2	1.77	0.23	1.20	0.98		
	C 3 to 5, 4 to 6	2	2.51	0.23	1.20	1.38		
	C 5 to 7, C 6 to 8	2	2.55	0.23	1.20	1.41		
	Zero Energy Cool Chamber	2	10.38	0.23	1.20	5.73		
Syntax Ota	1	1.00	0.90	1.80	1.62			
						16.74m3	3500.00/-	58590.00
10.	Sand Filling	4	1.77	0.15	1.20	1.27		
		4	1.69	0.15	1.20	1.22		
						2.49m3	455.00/-	1133.00
11.	Patli Beams at Sill Level	2	6.00	0.23	0.15	0.41		
		2	9.00	0.23	0.15	0.62		
						1.03 m3	3750.00/-	3862.50
SR.NO.	Description	No.	Length	Width	Depth/Height	Qty.	Rate	Total Rs.
12.	Steel Structure							
	Steel Col. ISMC							
	C 1 to 8	8x2	3.00	-	9.20	441.60		
	Truss							
	Section A	4x2	2.00	4.25	4.50	306.00		
	B	4x2	7.20	-	4.50	259.20		
	C & D	4x9	0.90	-	4.50	145.80		
	Purlins							
	ISA 5050CGI/ Asbestos Sheet Roof	1x9	10.43	-	4.50	422.41		
	Jali	4x2	10.43	-	4.25	354.62		
		2	9.23	-	1.80	33.22		
		2	6.00	-	1.80	21.60		
						1984.45kg	50.00/-	99222.50
13.	RS. Flooring	1	9.00	6.00		54.00		
							54.00sq.m	500.00/-
14.	Sorting & Grading Otta	1	5.45	0.75		4.08		
							4.08 sq.m	600.00/-
							TOTAL	285000.00
15.	Painting & Electrification						5%	15000.00
								300000.00

TOTAL AMOUNT (A) CIVIL WORK ESTIMATE



B - PACK HOUSE OTHER FACILITY ESTIMATE

Sr. No.	Description Of Items	Capacity	UNIT/No.	RATE	AMOUNT
1.	Weighing Scales	20 kg	1	10000.00	10000.00
2.	Plastic creates	20 kg	100	200.00	20000.00
3.	Trolley	50kg	4	7500.00	30000.00
4.	Packing sealing machine	-	1	8000.00	8000.00
5.	Water Tank / Syntax for Washing fruits & Vegetables	2000 Lt.	1	8000.00	8000.00
6.	Syntax for Zero Energy Cool Chamber	500 Lt.	1	2000.00	2000.00
7.	Furniture (Table-1, Chairs-4, Cupboard-1)	1 set	1	10000.00	10000.00
8.	Other Equipments/Accessories (Secater, Ghamela, etc.)	1 set	1	12000.00	12000.00
TOTAL AMOUNT (B) OTHER FACILITY ESTIMATE					100000.00

Sr. NO.	Description	AMOUNT
C - TOTAL PACK HOUSE ESTIMATE		
1.	CIVIL WORK ESTIMATE (A)	300000.00
2.	OTHER FACILITY ESTIMATE (B)	100000.00
TOTAL AMOUNT(C) PACK HOUSE ESTIMATE		400000.00

NOTES

- 1) IT IS A LOAD BEARING STRUCTURE.
- 2) FOUNDATION IS RESTING ON HARD STRATA.
- 3) PROVIDE 750 x 230 THICK SOLING OVER HARD STRATA.
- 4) PROVIDE 750 x 150 THICK P.C.C. M10 OVER SOLING.
- 5) PROVIDE 450 THICK U.C.R. MASONARY UPTO PLINTH LEVEL OVER P.C.C.
- 6) PROVIDE 450 x 150 THICK PATLI BEAM OVER U.C.R. MASONARY AT PLINTH LEVEL.
- 7) PROVIDE 230 THICK & 1200 HIGH B.B. WALL INBETWEEN B.B PILLARS C 3 TO 5, TO 7 TO 8, 8 TO 6, 6 TO 4 ABOVE PLINTH LEVEL.
- 8) PROVIDE 230 THICK DOUBLE WALL WITH 150MM SAND FILLING INBETWEEN THE WALLS AS SHOWN IN PLAN.
- 9) PROVIDE 380 x 450 B.B PILLARS FOR C 5,6,7,8, H=1200 ABOVE PLINTH LEVEL.
- 10) PROVIDE 610x610 BB PILLARS C 1,2,3,4, H=1200 ABOVE PLINTH LEVEL.
- 11) INSERT ISMC 100x50 (2 Nos.) INTO BB PILLARS C 1,2,3,4,5,6,7,8.
- 12) PROVIDE 230 x 150 PATLI BEAM AT SILL LEVEL 1200 HIGH FROM PLINTH.
- 13) PROVIDE SINTEX OTTA SIZE 1000x900 H=1800 AS SHOWN IN PLAN.
- 14) PROVIDE STEEL STRUCTURE ROOF OVER BB PILLARS AS SHOWN IN PLAN.
- 15) PROVIDE CGI OR ASBESTOS SHEET OVER STEEL STRUCTURE.
- 16) PROVIDE G.I. JALI FROM SILL LEVEL TO ROOF LEVEL INBETWEEN BB PILLARS 1 TO 7, 2 TO 8.
- 17) PROVIDE MS DOOR TO BE FIXED AS PER THE SITE CONDITION.
- 18) PROVIDE 5465x750 KADDAPA OTTA AT C3 TO C7.
- 19) ISA DENOTES ANGLES AND ISMC DENOTES CHANNELS.
- 20) ALL DIMENSIONS ARE IN MM.



DETAILS OF BEAMS

No.	Type	Size	Reinforcement			Stirrups
			Bottom Straight	Bottom Bent	Top	
1.	PATLI BEAM AT PLINTH LEVEL	450x150	2 ϕ 12	-	2 ϕ 8	8 ϕ at 200 c/c
2.	PATLI BEAM AT SILL LEVEL	230x150	2 ϕ 12	-	2 ϕ 8	8 ϕ at 200 c/c

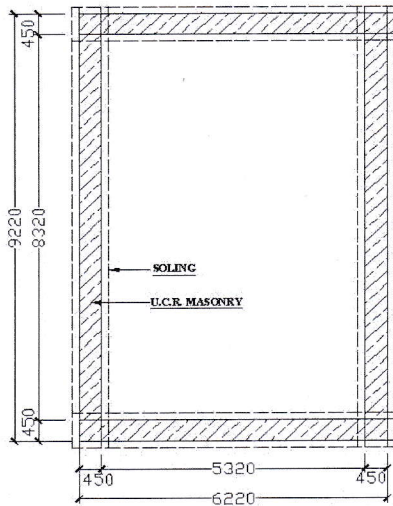
DETAILS OF STEEL STRUCTURE

No.	Type	Size	Weight
1.	C 1 TO 8 ISMC 10050 (C Channel)	100x50 2 Nos.	9.20 kg./meter
2.	Roof Struss No. 1,2,3,4		
3.	Top Chord A ISA 5050 (Angle)	50x50x6 2 Nos.	4.50 kg./meter
4.	Bottom Chord B ISA 5050	50x50x6 2 Nos.	4.50 kg./meter
5.	Vertical Main Chord C ISA 5050	50x50x6 2 Nos.	4.50 kg./meter
6.	Intermediate Chord D ISA 5050	50x50x6 1 Nos.	4.50 kg./meter
7.	Purlins ISA 5050	50x50x6 1 Nos.	4.50 kg./meter
8.	Base Plate At Bottom	300x300x10 1 Nos.	7850 kg./cu.meter
9.	Base Plate At Top	300x300x10 2 Nos.	7850 kg./cu.meter

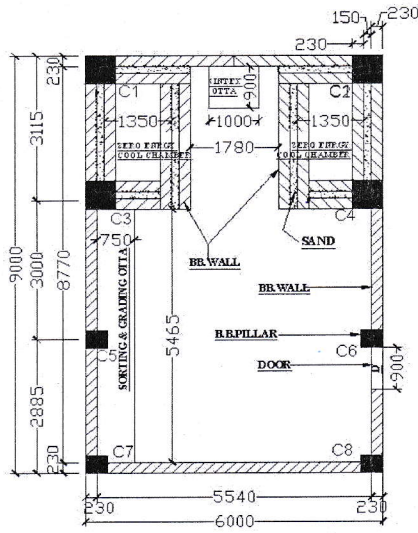
ROPOSED CONSTRUCTION OF PACK HOUSE**MAHARASHTRA STATE HORTICULTURE AND MEDICINAL PLANT BOARD, PUNE.**Phone No. 020 - 29703228 Email id - info@mahanhm.in

Date : /01/2024

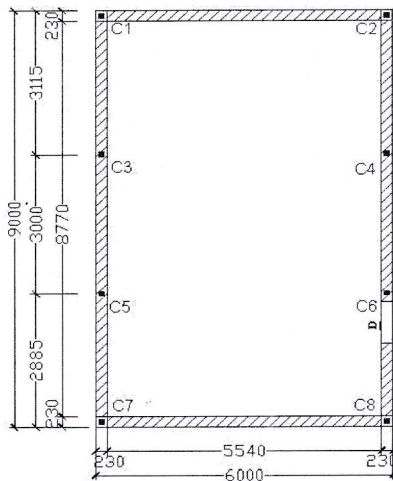




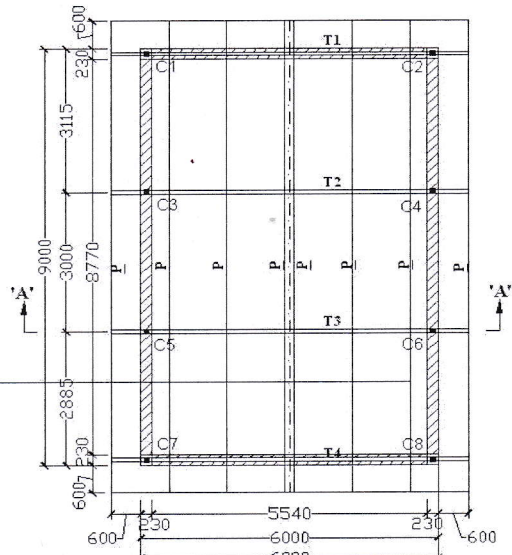
PLAN AT BELOW PLINTH LEVEL



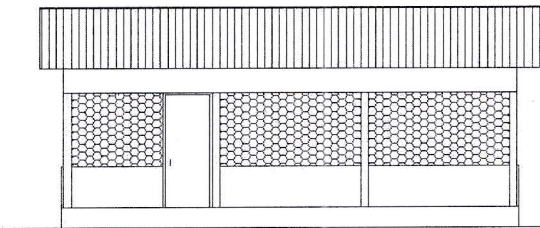
PLAN AT ABOVE PLINTH LEVEL



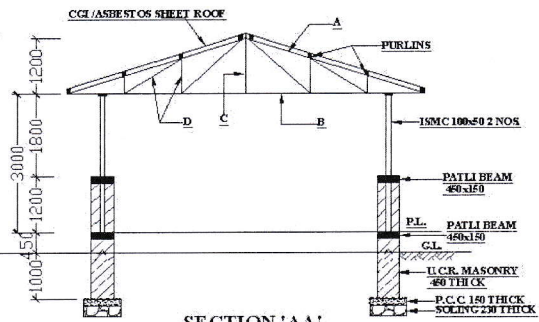
PLAN AT SILL LEVEL



PLAN AT ROOF LEVEL



FRONT ELEVATION

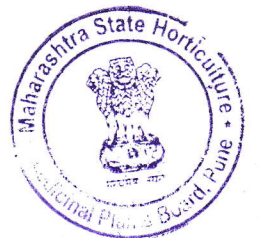


SECTION 'AA'

Handwritten signature in blue ink.



अर्ज / करारनामा / प्रपत्रे / तपासणी अहवाल
इत्यादींचे प्रपत्र





प्रपत्र - १

मान्यतापूर्व स्थळपाहणी अहवाल (पूर्वसंमती देण्यापूर्वी)

१) लाभार्थ्याचे नाव (आडनाव प्रथम) :-

मु.पो. ता. जि.

पिनकोड:-..... मोबाईल नं:-..... ई-मेल आय डी :-

२) लाभार्थी प्रकार :- (शेतकरी / महिला शेतकरी)

३) लाभार्थी वर्गवारी :- (अनुसुचित जाती/ अनुसुचित जमाती/ इतर)

४) पॅक हाऊस उभारणी करावयाच्या ठिकाणाचा पत्ता :- सर्व्हे नं. (हिस्सा / पोट हिस्सासह).....

मु.पो. ता. जि.

पिनकोड:-.....

५) पॅक हाऊसमध्ये प्रस्तावित करण्यात आलेल्या सुविधांचा तपशील:

अ.क्र	बाब	तपशील	अर्जाप्रमाणे प्रस्तावित सुविधा	
			नग	अंदाजित किंमत रुपये
१	बांधकाम			
	क्षेत्रफळ			
	खर्च			
२	मशिनरी	यादी आवश्यक		
३	प्रकल्पाशी निगडीत इतर आवश्यक सुविधा	(विद्युत सुविधा)		

६) निवड केलेली जागा योग्य असल्याबाबत द्यावयाच्या दाखल्याचा नमुना.

प्रमाणित करण्यात येते की, श्री.----- मु. पो. -----
ता. ----- जिल्हा ----- यांनी एकात्मिक फलोत्पादन विकास अभियानांतर्गत सन ----- मध्ये पॅक हाऊस उभारणीसाठी एकूण ----- रकमेचा प्रस्ताव सादर केला असून, त्यांनी प्रकल्पासाठी केलेली जागेची निवड सदर घटक उभारणीच्या दृष्टीने योग्य / अयोग्य आहे. सदरचा प्रकल्प ----- पिक समुहाच्या उत्पादन क्षेत्रात येत असून, सदर प्रकल्पासाठी आवश्यक बाजारपेठ व दळणवळण सुविधा खालील तपशीलाप्रमाणे उपलब्ध आहेत.

१. रेल्वे स्टेशनपासून प्रकल्पाचे अंतर :
२. स्थानिक बाजारपेठेपासून प्रकल्पाचे अंतर :
३. इतर नजीकच्या मोठ्या बाजारपेठेपासून प्रकल्पाचे अंतर :

स्थळ :

दिनांक :

लाभार्थ्याचे नाव -

स्वाक्षरी -



स्वाक्षरी -

कृषी सहाय्यक

सजा.....

ता..... जि.....



प्रपत्र-२ हमीपत्र

मी/आम्ही श्री./श्रीमती.....

मु.पो..... ता.....जि..... हमीपत्र लिहून देतो/देते की,

१) सन ----- मध्ये मी/आम्ही सर्व्हे नं./गट नं.....गाव..... तालुका मध्ये ९ मी. x ६ मी.

आकारमानाचे पॅक हाऊस उभारणीसाठी प्रकल्प प्रस्ताव महाडीबीटी पोर्टलद्वारे तालुका कृषि अधिकारी यांच्याकडे सादर करित आहे/आहोत. मी/आम्ही किंवा माझ्या/आमच्या कुटुंबातील इतर व्यक्तींनी पॅक हाऊस उभारणी या घटकासाठी यापुर्वी कुठल्याही शासकीय योजनेमधून अर्थसहाय्य घेतलेले नाही.

२) मी/आम्ही पॅक हाऊस उभारणीकरीता शासनाने निर्गमित केलेल्या मार्गदर्शक सूचना/तांत्रिक निकषानुसार प्रकल्प पूर्ण करील/करु.

३) पॅक हाऊसचा दुरुपयोग होणार नाही याची संपूर्ण जबाबदारी माझी/आमची राहिल.

४) अर्थसहाय्य मंजूर करणाऱ्या अधिकाऱ्यांच्या पुर्वपरवानगी शिवाय मी/आम्ही संपुर्ण प्रकल्पाची किंवा त्याच्या काही भागाची जागा बदलणार नाहीत किंवा प्रकल्पाच्या लक्षणीय भागाची विल्हेवाट लावणार नाही.

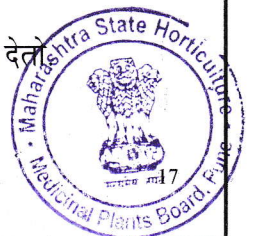
५) प्रकल्पाच्या कामकाजाची कोणत्याही वेळेस तपासणी करणे व त्यासाठी प्रकल्पाच्या आवारात प्रवेश करणे यासाठी मला/आम्हास अर्थसहाय्य मंजूर करणारे अधिकारी, अनुदान अदा करणारे अधिकारी, राज्य शासन व त्यांनी प्राधिकृत केलेली व्यक्ती यांना प्रतिबंध करणार नाही तसेच त्यांनी या प्रकल्पाशी संबंधित कागदपत्रे, नोंदवह्या, पुस्तके व हिशोबाच्या कागदपत्रांची तपासणी करण्यासाठी व त्याच्या प्रती देण्यास प्रतिबंध करणार नाही.

६) यदाकदाचित माझ्या/आमच्याकडून खोटी, चुकीची किंवा अपुर्ण माहिती दिल्याचे आढळून आल्यास, पॅक हाऊस हा घटक राबविण्याबाबतच्या योजनेअंतर्गत कोणत्याही अटी व शर्तीचा भंग केल्यास तसेच दिलेल्या अनुदानाचा गैरवापर केल्याचे आढळून आल्यास मला/आम्हास माझे/आमचे म्हणणे मांडण्याची संधी दिल्यानंतर आवश्यकता भासल्यास मला/आम्हाला दिलेल्या अर्थसहाय्याची पूर्ण रक्कम अथवा त्याचा हिस्सा अर्थसहाय्य अदा केल्याच्या दिनांकापासून शासन निर्धारित करील त्या दराने व पद्धतीने वार्षिक व्याजासह वसूल करू शकतील याची मला/आम्हाला जाणीव आहे. त्याप्रमाणे मी/आम्ही ते अनुदान परत करू त्याबद्दल आमची काहीही तक्रार राहणार नाही.

७) शासनाने वेळोवेळी निर्धारित केलेल्या अटी व शर्ती माझ्यावर/आमच्यावर बंधनकारक राहतील याची मला/ आम्हास जाणीव आहे व त्याचे मी/आम्ही पालन करीन/करु.

८) प्रकल्पाच्या ठिकाणी नामफलक लावून त्यावर ठळक अक्षरात लोगोसह “ एकात्मिक फलोत्पादन विकास अभियानांतर्गत राष्ट्रीय फलोत्पादन अभियान महाराष्ट्र राज्य फलोत्पादन आणि औषधी वनस्पती मंडळाच्या अर्थसहाय्याने” शेतकऱ्याचे नाव आणि प्रकल्प खर्च असा मजकूर नमूद करू याची मी/आम्ही हमी देतो

[Handwritten signature]



- ९) उपरोक्त योजनेतर्गत मिळणाऱ्या अर्थसहाय्याचा प्रकार हा प्रोत्साहनात्मक असल्यामुळे देय किंवा उपलब्ध होणारे अनुदान मला/आम्हास मान्य असेल व त्यासाठी मी न्यायालयात कोणत्याही प्रकारचा दावा दाखल करणार नाही.
- १०) वरीलप्रमाणे सादर केलेली माहिती खरी व बरोबर असून ती खोटी व चुकीची आढळून आल्यास मला अदा करण्यात आलेल्या अर्थसहाय्याची पूर्ण रक्कम अथवा त्याचा हिस्सा अर्थसहाय्य अदा केल्याच्या दिनांकापासून संबंधित जिल्हा अधिक्षक कृषी अधिकारी निर्धारित करेल त्या दराने व पध्दतीने वार्षिक व्याजासह वसूल करू शकतील. याची मला/आम्हास जाणीव असून ते माझ्या/आमच्यावर बंधनकारक राहिल.

लाभार्थीची/लाभार्थ्यांच्या स्वाक्षरी/स्वाक्षऱ्या
(नाव व पत्यासह)

वरीलप्रमाणे सादर केलेली माहिती खरी आहे.

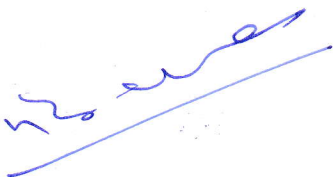
साक्षीदार क्र. १

पत्ता.....स्वाक्षरी.....

साक्षीदार क्र. २

पत्ता.....स्वाक्षरी.....

(तालुका कृषि अधिकारी यांनी पूर्वसंमती पत्र देण्यापूर्वी लाभार्थ्यांने पोर्टलवर अपलोड केल्याची खात्री करावी.)







प्रपत्र-३
बंधपत्र

(पूर्वसंमती पत्र घेतांना शेतकऱ्यांने भरून द्यावयाचे बंधपत्र)

मी/आम्ही श्री./श्रीमती/मेसर्स मु.पो.
ता. जि. या बंधपत्राद्वारे लिहून देतो की, पूर्वसंमती पत्र घेतेवेळी ९ मी. x ६ मी.
आकारमानाचे पॅक हाऊस घटकाच्या मार्गदर्शक सूचना, अटी/शर्ती, आराखडा, तांत्रिक निकष अंदाजपत्रक इ.बाबी
मला/आम्हाला समजावून सांगण्यात आलेल्या आहेत. पूर्वसंमती पत्रासोबत आराखडा, तांत्रिक निकष अंदाजपत्रक इत्यादी
बाबी मला/ आम्हाला प्राप्त झालेल्या आहेत. मी/आम्ही उपरोक्त मार्गदर्शक सूचना, अटी/शर्ती, आराखडा, तांत्रिक निकष
या बाबीनुसार प्रकल्पाचे काम पूर्ण करील/करु. उपरोक्त बाबीनुसार मी/आम्ही प्रकल्पाचे काम न केल्याचे निदर्शनास
आल्यास संबंधित घटकाचे अनुदान मिळण्यास मी/आम्ही पात्र राहणार नाही. याची मला/आम्हाला जाणीव आहे.
मी/आम्ही किंवा माझ्या/आमच्या कुटुंबातील इतर व्यक्तींनी या पुर्वी कुठल्याही शासकीय योजनेतून पॅक हाऊस या
घटकासाठी अर्थसहाय्य घेतलेले नाही.

स्थळ:-

(लाभार्थी स्वाक्षरी)

दिनांक:-

लाभार्थ्याचे नाव, पत्ता व भ्रमनध्वनी क्रमांक

(तालुका कृषि अधिकारी यांनी पूर्वसंमती पत्र देण्यापूर्वी लाभार्थ्यांने बंधपत्र पोर्टलवर अपलोड केल्याची खात्री
करावी.)

[Handwritten signature]





प्रपत्र-४
पूर्वसंमती पत्र

(एकात्मिक फलोत्पादन विकास अभियान अंतर्गत पॅक हाऊस उभारणी या घटकासाठी द्यावयाच्या पत्राचा नमुना)

जा.क्र. -----

कार्यालय - तालुका कृषि अधिकारी, ---

जिल्हा -----

दिनांक -

प्रति,

श्री/श्रीमती-----

मु.पो.-----तालुका ----- जिल्हा -----

आपल्या महाडीबीटी पोर्टलवरील अर्ज क्र. आपले सर्व्हे नं./गट नं. ----- मध्ये ९ मी. x ६ मी. आकारमानाचे पॅक हाऊस उभारणीसाठी एकात्मिक फलोत्पादन विकास अभियान अंतर्गत पूर्वसंमती देण्यात येत आहे. आपण सादर केलेल्या हमीपत्रात या पूर्वी पॅक हाऊस उभारणी या घटकासाठी लाभ घेतला नसल्याचे नमूद केलेले आहे. मार्गदर्शक सूचनांनुसार व आपल्या मागणीनुसार आता पॅक हाऊस उभारणी या घटकासाठी पूर्वसंमती देण्यात येत आहे. सदरचे पूर्वसंमतीपत्र दिल्याच्या तारखेपासून पंधरा दिवसांच्या आत आपण प्रकल्पाचे काम सुरु करावे. तसेच दोन महिन्यांच्या आत पॅक हाऊस उभारणीचे काम पूर्ण करून देयके महाडीबीटी पोर्टलद्वारे मंडळ कृषी अधिकारी यांच्या डेस्कला सादर न केल्यास संगणकीय प्रणालीद्वारे सदर प्रस्तावाची पूर्वसंमती रद्द होईल. पॅक हाऊस उभारणी झाल्यानंत दोन महिन्यात देयके सादर न केल्यास आपणास अनुदान मागणीचा हक्क राहणार नाही याची नोंद घ्यावी.

पॅक हाऊस बांधकामाचे अंदाजपत्रक व नकाशा सोबत जोडलेला आहे. त्याप्रमाणे पॅक हाऊस उभारणी केलेली असेल तरच आपला प्रस्ताव अनुदानासाठी पात्र राहिल याची नोंद घ्यावी. आपला प्रस्ताव मंजूर झाल्यास आपणास शासन निर्णयानुसार (मार्गदर्शक सुचना व मंजूर मापदंड इत्यादी) अनुज्ञेय अर्थसहाय्य निधी उपलब्धतेनुसार मंजूर करण्यात येईल. तसेच सदरचे अर्थसहाय्य आपल्या बँक खात्यावर जमा करण्यात येईल. आपल्या प्रकल्प प्रस्तावास मंजूरी देणे, देय अर्थसहाय्याची रक्कम/देय कालावधी इत्यादी बाबी ठरविण्याचा अंतिम अधिकार शासनाचा राहिल.

सोबत: बांधकामाचे अंदाजपत्रक व नकाशा

तालुका कृषि अधिकारी,

----- जिल्हा -----

(Handwritten signature)





प्रपत्र- ५

पॅक हाऊस उभारणी पश्चात मोका तपासणी अहवाल

१. लाभार्थी संस्थेचे नाव /पत्ता :
२. प्रकल्प उभारणी केल्याचा पत्ता - सर्वे नं. :
ठिकाण :
३. प्रकल्प मंजूरीचा तपशील जा.क्र.व दि. :
मंजूर रक्कम रु :
४. प्रकल्प उभारणी सुरु केल्याचा दिनांक :
५. प्रकल्प उभारणी पूर्ण केल्याचा दिनांक :
६. प्रकल्प उभारणीसाठी लागवड केलेले फळपिक :
क्षेत्र (हे.) : उत्पादन (मे.टन):
७. प्रकल्पासाठी प्रत्यक्षात उभारण्यात आलेल्या सुविधांचा तपशील :

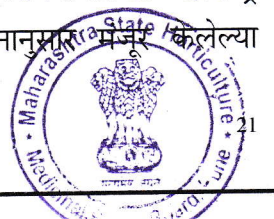
अ. क्र.	बाब	परिमाण	प्रस्तावित करण्यात आलेल्या सुविधा	प्रत्यक्षात उभारण्यात आलेल्या सुविधा	प्रत्यक्षात झालेला खर्च	अनुदानास पात्र खर्च
१	बांधकाम अ. क्षेत्रफळ ब. बांधकामाचा खर्च	चौ. फुट रु.				
२	मशिनरी यादी तपशीलासह अ. ब. क. ड. इ.	नग नग नग नग नग				

९. केंद्र किंवा राज्य शासनाच्या इतर योजनेतून अनुदान घेतले आहे काय? (होय / नाही)

१०. दर्शनी भागात “एकात्मिक फलोत्पादन विकास अभियानांतर्गत महाराष्ट्र राज्य फलोत्पादन आणि औषधी वनस्पती मंडळ यांच्या अर्थसहाय्याने “-----” लाभार्थीचे नाव ----- वर्ष असे ठळक अक्षरात नमूद केले आहे का. तसेच नामफलकावर एकात्मिक फलोत्पादन विकास अभियानांतर्गत लोगो लावला आहे का (होय / नाही).

प्रमाणित करण्यात येते की मी मे./ श्री/ श्रीमती ----- यांच्या ----- प्रस्तावाच्या अनुषंगाने प्रकल्पाची प्रत्यक्ष तपासणी दिनांक ----- रोजी केली असता सदरचा प्रकल्प पूर्ण झालेला असून दिनांक ----- पासून कायान्वित झालेला आहे. त्याकरिता उभारण्यात आलेल्या सुविधा सन ----- मध्ये उभारण्यात आलेल्या आहेत. त्याचा सविस्तर तपशील वरीलप्रमाणे असून प्रकल्पाच्या किमतीबाबत प्रत्यक्ष बिलावरून / इतर लेखा विषयक दस्तावेजावरून खात्री करण्यात आलेली आहे. तसेच एकात्मिक फलोत्पादन विकास अभियानांतर्गत महाराष्ट्र राज्य फलोत्पादन व औषधी वनस्पती मंडळ, पुणे यांनी निर्गमित केलेल्या मार्गदर्शक सुचनानुसार प्रकल्प केल्या

[Handwritten signature]



आरेखनाप्रमाणे काम पूर्ण करण्यात आलेले आहे. सबब उपरोक्त संस्थेस /लाभार्थीस वरील सुविधासाठी रु.-----
लाख भांडवली खर्च आलेला असून योजनेच्या मापदंडाप्रमाणे सदर भांडवली खर्चाच्या ----- टक्के रक्कम रु.-----
(अक्षरी रक्कम रु. -----) किंवा कमाल रु. -
----- (अक्षरी रक्कम रु. -----) एवढे अनुदान
मुक्त होण्याबाबत शिफारस करण्यात येत आहे.

स्थळ :-

दिनांक :-

मंडळ कृषि अधिकारी यांची स्वाक्षरी
नांव व पदनाम

[Handwritten signature]



मापन पुस्तिका क्र -



एकात्मिक फलोत्पादन विकास अभियान पेक हाऊस

मापन पुस्तिका

जिल्हा अधिक्षक कृषी अधिकारी

महाराष्ट्र राज्य फलोत्पादन आणि औषधी वनस्पती मंडळ, साखर संकुल, शिवाजीनगर, पुणे- ४११००५

दुरध्वनीक्र. ०२०-२९७०३२२८, ई-मेल- info@mahanhm.in

प्रमाणपत्र

हे मोजमापाचे पुस्तक -----ते -----पानांचे असुन ते कृषि सहायक, ----- यांना दिनांक.-----

----- रोजी देण्यात आले.

स्थळ-

()

तालुका कृषि अधिकारी

ता.-----

जिल्हा.-----

पेक हाऊस मापे नोंदणी

अ.क्र.	तपशील
१	पूर्वसंमती क्र. ----- व दिनांक - / /
२	लाभार्थी- श्री. ----- गाव. -----
३	ता.-----जि.-----
४	गट/ सर्व्हे नं. - -----
५	लाभार्थी प्रवर्ग -----
६	योजनेचे नाव -----
७	मान्यता पूर्व स्थळपाहणी दि -
८	स्थळ पाहणी व मापे नोंदणी दिनांक - / /

सही - सही - सही -

कृषि सहायक नाव- मंडळ कृषी अधिकारी नाव- तालुका कृषी अधिकारी नाव-

पदनाम - पदनाम - पदनाम -

समक्ष लाभार्थी / शेतकरी प्रतिनिधी नाव - सही -



पेक हाऊस बांधकामाचे अंदाजपत्रक

PACK HOUSE

I) Civil Work Measurement

Measurement Date - / /20

Name of Beneficiary - Village -

SR No	A - CIVIL WORK AS PER ESTIMATE							B - ACTUAL WORK DONE						
	Description	No.	Length	Width	Depth/ Height	Qty.	Rate	Total Rs.	Length	Width	Depth/ Height	Qty.	Rate	Total Rs.
1.	Excavation in soft soil	2	9.22	0.75	0.75	10.37								
		2	5.02	0.75	0.75	5.64								
						16.01 m3	140.78	2253.88						
2.	Excavation in hard soil	2	9.22	0.75	0.75	10.37								
		2	5.02	0.75	0.75	5.64								
						16.01 m3	173.25	2773.73						
3.	Soling below pit	2	9.22	0.75	0.23	3.18								
		2	5.02	0.75	0.23	1.73								
						4.91 m3	700.00	3437.00						
4.	UCR Masonry	1	29.08	0.45	1.00	13.09								
						13.09 m3	3000.00	39270.00						
5.	Murum Filling	1	8.54	5.77	0.45	22.17								
						22.17 m3	396.00	8779.32						

(Handwritten signature)

A - CIVIL WORK AS PER ESTIMATE											B - ACTUAL WORK DONE				
SR No	Description	No.	Length	Width	Depth/Height	Qty.	Rate	Total Rs.	Length	Width	Depth/Height	Qty.	Rate	Total Rs.	
6.	Soling for flooring	1	8.54	5.77	0.23	11.33									
7.	PCC	1	8.54	5.77	0.15	7.39	400.00	4532.00							
8.	Patli Beams at Plinth level	2	6.00	0.45	0.15	0.81									
		2	9.00	0.45	0.15	1.21									
9.	BB Pillars					2.02m3	3750.00	7575.00							
	C1,2,3,4	4	0.61	0.61	1.20	1.79									
	C5,6,7,8	4	0.38	0.45	1.20	0.82									
	BB Wall														
	C1 to 2	1	5.16	0.23	1.20	1.42									
	C7 to 8	1	5.77	0.23	1.20	1.59									
	C1 to 3, 2 to 4	2	1.77	0.23	1.20	0.98									
	C3 to 5, 4 to 6	2	2.51	0.23	1.20	1.38									
	C5 to 7, C 6 to 8	2	2.55	0.23	1.20	1.41									
	Zero Energy Cool Chamber	2	10.38	0.23	1.20	5.73									
	Syntax Ota	1	1.00	0.90	1.80	1.62									
						16.74m3	3500.00/-	58590.00							

A - CIVIL WORK AS PER ESTIMATE										B - ACTUAL WORK DONE				
SR No	Description	No.	Length	Width	Depth/ Height	Qty.	Rate	Total Rs.	Length	Width	Depth/ Height	Qty.	Rate	Total Rs.
	Jali	2	9.23	-	1.80	33.22								
		2	6.00	-	1.80	21.60								
						1984.45kg	50.00/-	99222.50						
13	RS. Flooring	1	9.00	6.00		54.00								
						54.00sq.m	500.00/-	27000.00						
14	Sorting & Grading Otta	1	5.45	0.75		4.08								
						4.08 sq.m	600.00/-	2448.00						
15	Painting & Electrification						Total	285000.00						
							5 %	15000.00						
TOTAL AMOUNT (A) CIVIL WORK AS PER ESTIMATE								300000.00	TOTAL AMOUNT (B) ACTUAL WORK DONE					

मोजमाप घेतले

सही -

कृषी सहायक नाव-

पदनाम-

मोजमाप तपासले

सही-

मंडळ कृषी अधिकारी नाव-

पदनाम-

परीगणन तपासले व मंजूर केले

सही-

तालुका कृषी अधिकारी नाव-

पदनाम-

समक्ष लाभार्थी / शेतकरी प्रतिनिधी नाव-

सही-

II) PACK HOUSE OTHER FACILITY WORK MEASUREMENT

Measurement Date - / /20

Name of Beneficiary - Village -

A - OTHER FACILITY AS PER ESTIMATE				(Rs.)			B - ACTUAL WORK DONE			(Rs.)
Sr. No.	Description Of Items	Capacity	UNIT/No.	RATE	AMOUNT	Capacity	UNIT/No.	RATE	AMOUNT	
1.	Weighing Scales	20 kg	1	10000.00	10000.00					
2.	Plastic creates	20 kg	100	200.00	20000.00					
3.	Trolley	50kg	4	7500.00	30000.00					
4.	Packing sealing machine	-	1	8000.00	8000.00					
5.	Water Tank / Syntax for Washing fruits & Vegetables	2000 Lt.	1	8000.00	8000.00					
6.	Syntax for Zero Energy Cool Chamber	500 Lt.	1	2000.00	2000.00					
7.	Furniture (Table-1, Chairs-4, Cupboard-1)	1 set	1	10000.00	10000.00					
8.	Other Equipments/ Accessories (Secater, Ghamela, etc.)	1 set	1	12000.00	12000.00					
TOTAL AMOUNT (A) OTHER FACILITY AS PER ESTIMATE					100000.00	TOTAL AMOUNT (B)ACTUAL WORK DONE				

मोजमाप घेतले

सही -

कृषी सहायक नाव-

पदनाम-

समक्ष लाभार्थी / शेतकरी प्रतिनिधी नाव-

मोजमाप तपासले

सही-

मंडळ कृषी अधिकारी नाव-

पदनाम-

सही-

परिगणन तपासले व मंजूर केले

सही-

तालुका कृषी अधिकारी नाव-

पदनाम-

III) ABSTRACT OF EXPENDITURE FOR PACK HOUSE

Measurement Date - / / 20

Name of Beneficiary - Village -

(Rs.)

Sr. No.	Description	Amount As Per Estimate	Amount As Per Actual Work Done	Approved Amount
1.	CIVIL WORK (I)	300000.00		
2.	OTHER FACILITY (II)	100000.00		
TOTAL AMOUNT(III) PACK HOUSE		400000.00		

शिफारस करण्यात येते की, वरील गोषवा-यानुसार खर्च मापदंड / अंदाजपत्रक व प्रत्यक्ष झालेल्या कामाच्या मोजमापानुसार आलेला खर्च

यांच्या पैकी सर्वात कमी रक्कम रु. पैकी ५० % अनुदान रक्कम रु. /- (अक्षरी रु.)

.....) मान्यता देण्यात येते.

मोजमाप घेतले

मोजमाप तपासले

परीगणन तपासले व मंजूर केले

सही -

सही -

सही -

कृषी सहायक नाव -

मंडळ कृषी अधिकारी नाव -

तालुका कृषी अधिकारी नाव -

पदनाम -

पदनाम -

पदनाम -

समक्ष लाभार्थी / शेतकरी प्रतिनिधी नाव-

सही -

प्रमाणपत्र

- १) प्रमाणित करण्यात येते की सदरील लाभार्थ्यास पॅक हाऊस या घटकाचा लाभ या पुर्वी देण्यात आलेला नाही.
- २) वरील सर्व मापे मी स्वतः घेतली असून मापन पुस्तिकेत नोंदविली आहेत.
- ३) विहित मापदंडाप्रमाणे क्षेत्रीय तपासणी व नोंदीचा गणिती ताळा मी स्वतः तपासला असून तो बरोबर आढळून आला आहे.
- ४) पॅक हाऊससाठी वापरण्यात आलेल्या साहित्याचा दर्जा व मापदंड हे योजनेच्या मार्गदर्शक सुचनेनुसार विहित केलेल्या दर्जा व मापदंडाची आहेत याची खात्री करण्यात आलेली आहे.

- मोजमाप घेतले- श्री., कृषी सहायक, सही
- देयके व मोजमाप पडताळणी
- केली व अनुदान परिगणन केली - श्री., मंडळ कृषि अधिकारी, सही
- अनुदान परिगणन तपासले व
- मंजूर केले- श्री., तालुका कृषी अधिकारी, सही

